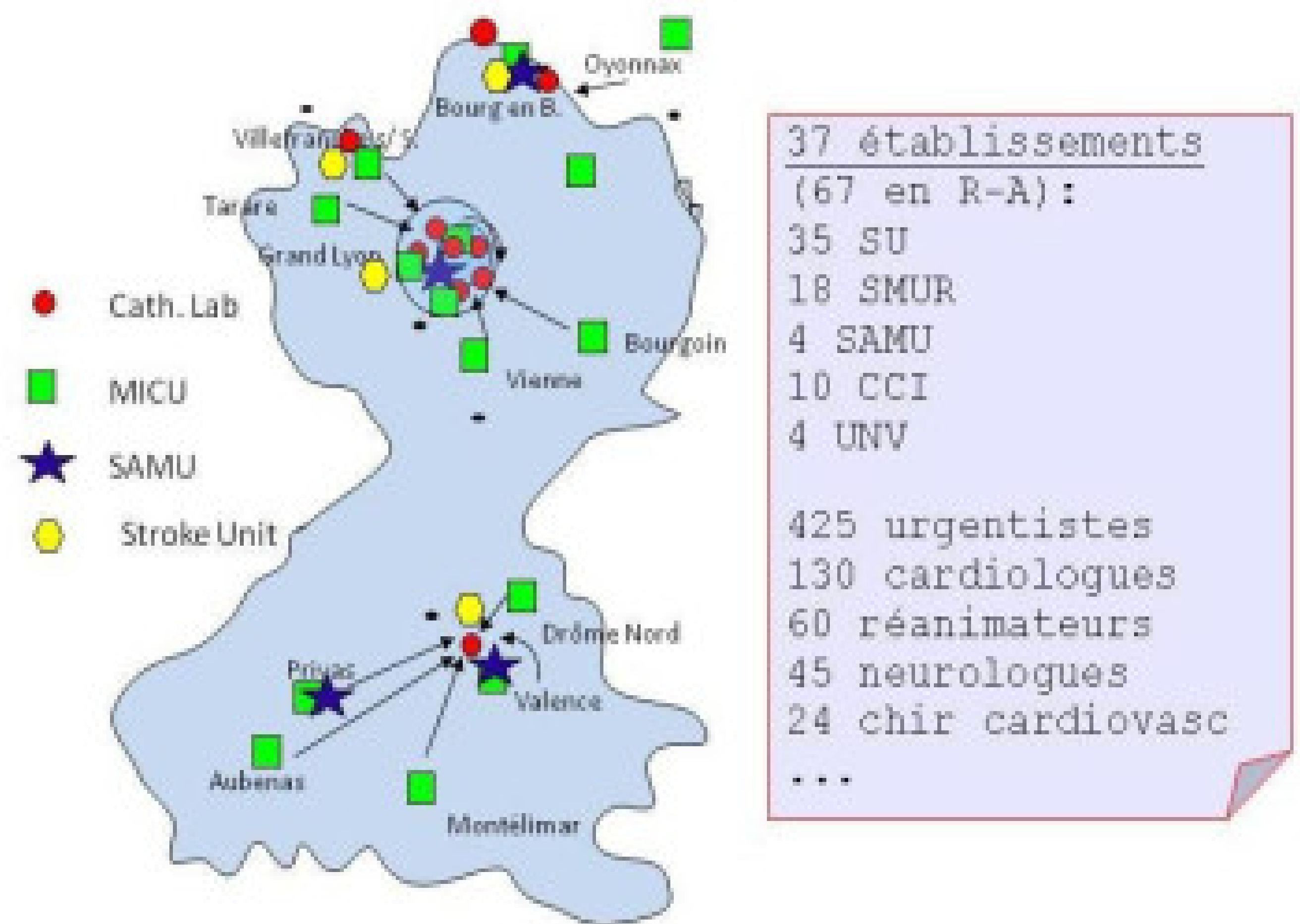


## INTRODUCTION

La reperfusion des SCA ST+ est une course contre la montre, principalement pour ceux pris en charge précocement. Notre référentiel régional recommande de privilégier la thrombolyse si le délai d'accès à l'angioplastie (door-to-balloon) est supérieur à 60 min pour les patients pris en charge dans les 2 premières heures. Nous avons analysé les délais de reperfusion des patients pris en charge dans les structures d'urgences (SU) sans centre de cardiologie interventionnelle (CCI).



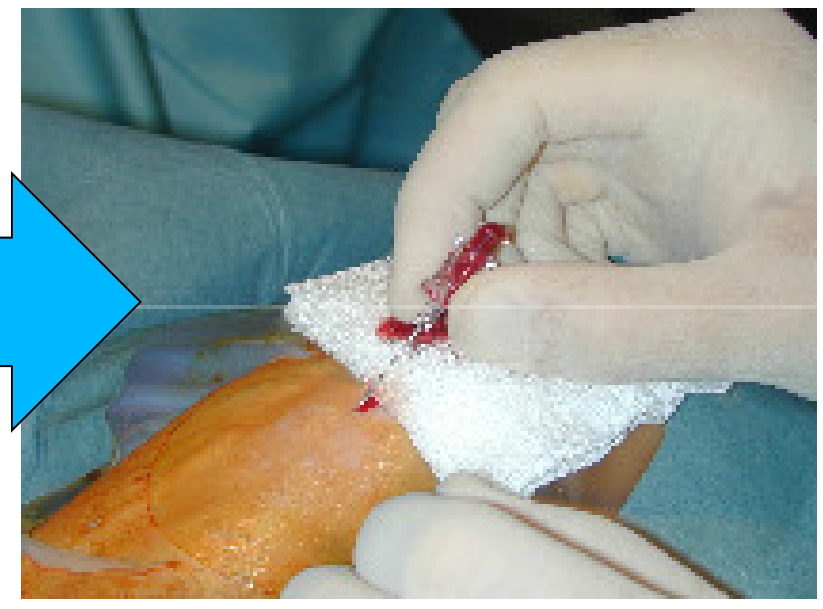
## METHODE

Notre réseau cardiologie - urgence s'étend sur un bassin de 3 millions d'habitants, autour de référentiels partagés entre médecine d'urgence et cardiologie interventionnelle. Nous avons inclus dans notre registre d'évaluation 4212 patients entre 2009 et 2013, dont 2656 (63%) en SMUR et 1556 (37%) aux urgences.

Notre étude est observationnelle multicentrique, elle porte sur le délai de reperfusion des patients admis dans une SU sans CCI sur site dans les 2 heures suivant la douleur



109 min  
[94-180]



Seuls 13 (23.6%) d'entre eux avaient été thrombolysés.

Aucun décès n'a été observé durant l'hospitalisation, ni à 1 mois.

## RESULTATS

Parmi les 1556 patients admis dans une SU, 350 (22.5%) ont été pris en charge dans un établissement sans CCI. Parmi ces derniers, 55 (15.7%) avaient moins de 65 ans, ont été pris en charge dans les 2 heures suivant la douleur et avaient un délai d'accès à une salle de coronarographie supérieur à 60 min.



15,7%

## CONCLUSION

Parmi les SCA ST+ se présentant aux urgences et relevant d'une thrombolyse, seul un sur quatre en bénéficie alors que les délais de transferts en CCI sont longs et semblent régulièrement sous-estimés par les urgentistes. Une sensibilisation des médecins urgentistes à la thrombolyse en SU est nécessaire. Notre référentiel recommande de privilégier un transport immédiat en CCI par le SMUR local si disponible. Aussi est-il constaté qu'une majorité des SCA ST+ pris en charge en SU se présente au-delà des deux heures suivant la douleur, à cause d'un manque de sensibilisation du grand public à l'appel au 15.

<sup>1</sup> CH de Bourg en Bresse (01), <sup>2</sup> Hôpital de la Croix Rousse- Lyon (69), <sup>3</sup> CH Pierre Oudot - Bourgoin Jallieu (38), <sup>4</sup> Hôpital Edouard Herriot - Lyon (69), <sup>5</sup> CH de Roanne (42), <sup>6</sup> CH de Vienne (38)